



# คู่มือการปฏิบัติงาน การลา ของพนักงานส่วนท้องถิ่น และพนักงานจ้าง



งานการเจ้าหน้าที่  
สำนักปลัดเทศบาล

เทศบาลตำบลท่าข้าม  
อำเภอบางปะกง จังหวัดฉะเชิงเทรา

# คำนำ

การส่งเสริมศักยภาพบุคลากรท้องถิ่น การพัฒนาประสิทธิภาพในการบริหารจัดการ ตามหลักธรรมาภิบาล การมีส่วนร่วมในการพัฒนาท้องถิ่นของทุกภาคส่วน การพัฒนาปรับปรุง เครื่องมือเครื่องใช้และเทคโนโลยี เพื่อรองรับระบบดิจิทัล และส่งเสริมนวัตกรรมเพื่อการพัฒนา ท้องถิ่น การสร้างความเข้มแข็งด้านการบริหารงานบุคคลแก่ เทศบาลตำบลท่าข้าม อำเภอบางปะกง จังหวัดฉะเชิงเทรา รวมทั้งให้มีการเผยแพร่และสร้างความเข้าใจ เกี่ยวกับการบริหารงานบุคคล เพื่อเป็นการดูแลรักษาสิทธิประโยชน์ของพนักงานท้องถิ่น และพนักงานจ้างให้ถูกต้องตามระเบียบ ว่าด้วยการลา งานการเจ้าหน้าที่จึงได้จัดทำคู่มือปฏิบัติงานเกี่ยวกับการลา โดยประกอบไปด้วย ระเบียบเกี่ยวกับการลาของพนักงานส่วนท้องถิ่น และพนักงานจ้าง และแบบฟอร์มต่างๆ เกี่ยวกับการลา เพื่อเป็นการเสริมสร้างความเข้าใจการปฏิบัติงานบุคคลเกี่ยวกับการลา ให้ถูกต้องตามระเบียบ ที่กำหนด ทั้งนี้ หากมีการกำหนดระเบียบหลักเกณฑ์ในเรื่องดังกล่าวเพิ่มเติม ผู้ใช้คู่มืออาจติดตาม แก้ไขให้เป็นปัจจุบันต่อไปได้

งานการเจ้าหน้าที่ หวังเป็นอย่างยิ่งว่าคู่มือเล่มนี้จะอำนวยความสะดวกได้ตามสมควร ซึ่งหากพบข้อบกพร่องประการใด โปรดแจ้งให้งานการเจ้าหน้าที่ เทศบาลตำบลท่าข้าม อำเภอบางปะกง จังหวัดฉะเชิงเทรา ทราบด้วย จะเป็นพระคุณยิ่ง เพื่อจะได้แก้ไขปรับปรุงให้สมบูรณ์ต่อไป

งานการเจ้าหน้าที่ สำนักปลัด  
เทศบาลตำบลท่าข้าม  
อำเภอบางปะกง จังหวัดฉะเชิงเทรา

## สารบัญ

### หน้า

การลาพนักงานส่วนท้องถิ่น

๑

การลาพนักงานจ้าง

๑๕

แผนผังแสดงขั้นตอนการลา

๒๒

แบบฟอร์มใบลา

๒๖

การลา  
(พนักงานส่วนท้องถิ่น)

๑. กฎระเบียบที่เกี่ยวข้อง

- ๑.๑ ประกาศ ก จังหวัด เรื่อง หลักเกณฑ์และเงื่อนไขเกี่ยวกับการบริหารงานบุคคลฯ หมวดว่าด้วยการลา
- ๑.๒ ระเบียบสำนักนายกรัฐมนตรีว่าด้วยการลาของข้าราชการ พ.ศ. ๒๕๕๕
- ๑.๓ พ.ร.ฎ. การจ่ายเงินเดือน เงินปี เงินบำเหน็จ บำนาญ และเงินอื่นในลักษณะเดียวกัน พ.ศ. ๒๕๓๕ และแก้ไขเพิ่มเติมถึง (ฉบับที่ ๕)
- ๑.๔ มติ ครม. ที่เกี่ยวข้อง

## ๒. ประเภทการลามี ๑๑ ประเภท ได้แก่

- ๒.๑ การลาป่วย
- ๒.๒ การลากิจส่วนตัว
- ๒.๓ การลาคลอดบุตร
- ๒.๔ การลาพักผ่อน
- ๒.๕ การลาอุสมบทหรือการลาไปประกอบพิธีฮัจญ์
- ๒.๖ การลาเข้ารับการตรวจเลือกหรือเข้ารับการเตรียมพล
- ๒.๗ การลาไปศึกษา ฝึกอบรม ดูงาน หรือปฏิบัติการวิจัย
- ๒.๘ การลาไปปฏิบัติงานในองค์การระหว่างประเทศ
- ๒.๙ การลาติดตามคู่สมรส
- ๒.๑๐ การลาไปช่วยเหลือภริยาที่คลอดบุตร
- ๒.๑๑ การลาไปฟื้นฟูสมรรถภาพด้านอาชีพ

๑. การนับวันลาให้นับตามปีงบประมาณ

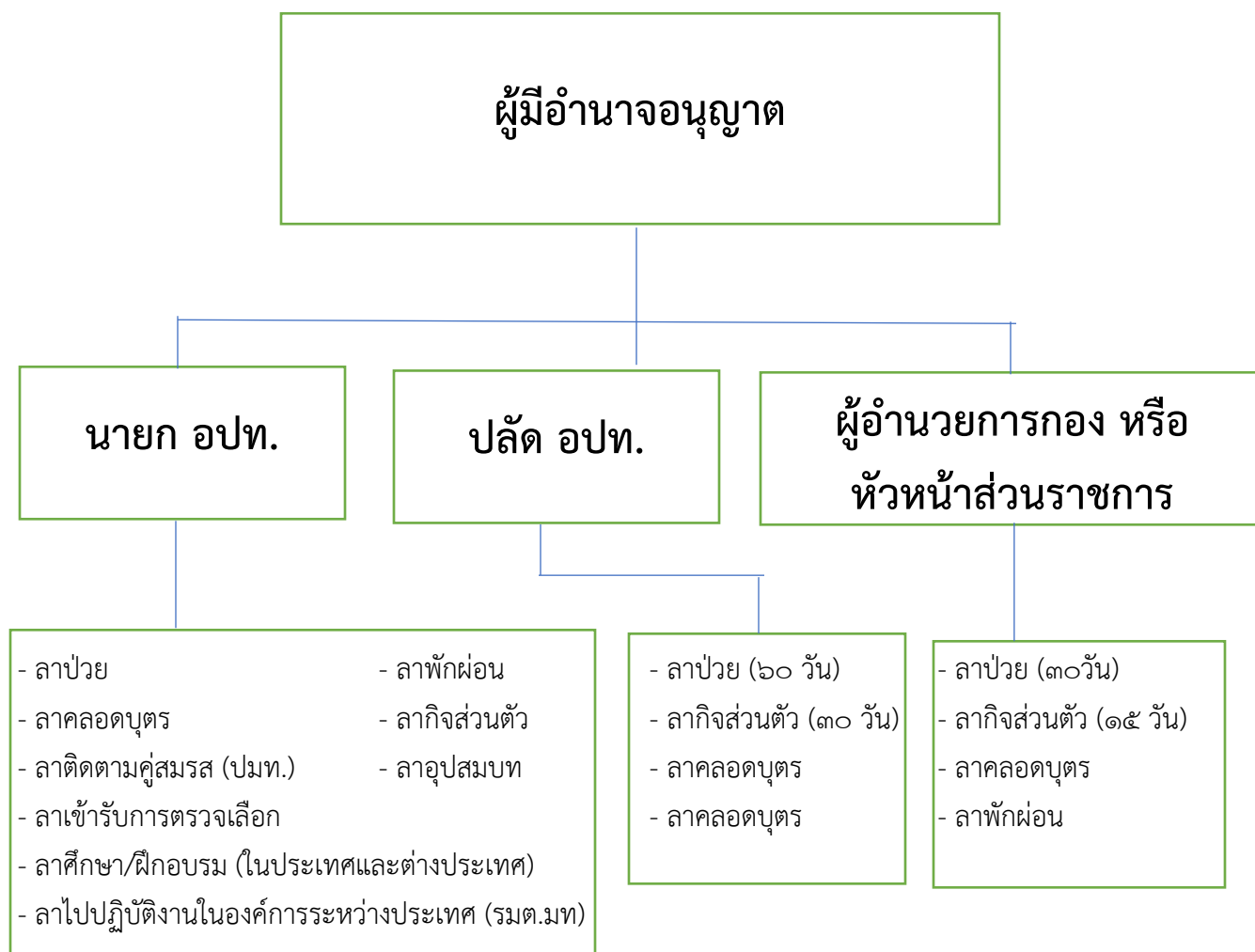
๒. ให้นับวันหยุดราชการที่อยู่ระหว่างวันลาประเภทเดียวกัน รวมเป็นวันลาด้วย เฉพาะการนับวันลา เพื่อประโยชน์ในการ

๒.๑ เสนอและจัดส่งใบลา

๒.๒ อนุญาตให้ลา

๒.๓ คำนวณวันลา ได้แก่ วันลาป่วยตามกฎหมาย สงเคราะห์ข้าราชการ วันลาคลอดบุตร/ วันลาอุปสมบท/พิธีฮัจย์/วันลาไปศึกษา/อบรม/วันเข้ารับการตรวจเลือก/เตรียมพล/วันลาไปปฏิบัติงานในองค์กระหว่างประเทศ/วันลาติดตามคู่สมรส และลาไปฟื้นฟูสมรรถภาพด้านอาชีพ

สำหรับวันลาป่วยซึ่งมิใช่วันลาป่วยตาม (๓) วันลากิจส่วนตัว/วันลาพักผ่อน และวันลาไปช่วยเหลือภริยาที่คลอดบุตรให้นับเฉพาะวันทำงาน



### ลาคลดบุตร

๑. เสนอใบลาต่อผู้บังคับบัญชาจนถึงผู้มีอำนาจอนุญาตก่อนหรือในวันที่ลา เว้นแต่ไม่สามารถลงชื่อในใบลาได้จะให้ผู้อื่นลาแทนก็ได้ แต่เมื่อลงชื่อได้แล้วให้จัดส่งใบลาโดยเร็ว
๒. ได้รับเงินเดือนครั้งหนึ่งได้ ๙๐ วัน
๓. ไม่ต้องมีใบรับรองแพทย์



## ลากิจส่วนตัว

๑. เสนอใบลาต่อผู้บังคับบัญชาจนถึงผู้มีอำนาจอนุญาต และเมื่อได้รับอนุญาตจึงจะหยุดราชการได้ เว้นแต่ มีเหตุจำเป็นไม่สามารถรอได้ ให้เสนอใบลาพร้อมเหตุผลความจำเป็นแล้วหยุดราชการไปก่อนได้
๒. ได้รับเงินเดือนระหว่างลาไม่เกิน ๔๕ วัน เว้นแต่ ในปีแรกที่เข้ารับราชการได้รับเงินเดือนระหว่างไม่เกิน ๑๕ วัน
๓. ลากิจเพื่อเลี้ยงดูบุตรต่อเนื่องจากการลาคลอดบุตรได้ไม่เกิน ๑๕๐ วัน โดยไม่ได้รับเงิน

## ลาพักผ่อน

๑. เสนอใบลาต่อผู้บังคับบัญชาจนถึงผู้มีอำนาจอนุญาต และเมื่อได้รับอนุญาต จึงจะหยุดราชการได้
๒. มีสิทธิลาพักผ่อนได้ ๑๐ วัน เว้นแต่ บรรจุเข้ารับราชการยังไม่ถึง ๖ เดือน
  - ๒.๑ สะสมวันลาได้ไม่เกิน ๒๐ วัน
  - ๒.๒ รับราชการไม่น้อยกว่า ๑๐ ปี สะสมวันลาได้ไม่เกิน ๓๐ วัน
๓. พนักงานที่ปฏิบัติงานในสถานศึกษา และมีวันหยุดภาคการเรียนหากได้หยุดราชการตามวันหยุดภาคการเรียน เกินกว่าวันลาพักผ่อน จะไม่มีสิทธิลาพักผ่อน

## ลาอุปสมบทหรือประกอบพิธีฮัจย์

๑. ตั้งแต่เริ่มรับราชการ ยังไม่เคยอุปสมบทหรือประกอบพิธีฮัจย์
๒. เสนอใบลาต่อผู้บังคับบัญชาจนถึงผู้มีอำนาจอนุญาตก่อนวันอุปสมบท/วันเดินทางไปประกอบพิธีฮัจย์ ไม่น้อยกว่า ๖๐ วัน
๓. ต้องอุปสมบทหรือออกเดินทางไปประกอบพิธีฮัจย์ภายใน ๑๐ วัน
๔. ให้รายงานตัวกลับเข้าปฏิบัติราชการภายใน ๕ วัน นับแต่วันลาสิกขาหรือเดินทางกลับจากไปประกอบพิธีฮัจย์ ทั้งนี้ จะต้องนับรวมอยู่ภายในระยะเวลาที่ได้รับอนุญาตการลา
๕. รับราชการไม่น้อยกว่า ๑ ปี
๖. ได้รับเงินเดือนระหว่างลาไม่เกิน ๑๒๐ วัน

## ลาเข้ารับการตรวจเลือก หรือเข้ารับการเตรียมพล

๑. ได้รับหมายเรียกเข้ารับการตรวจเลือก ให้รายงานลาต่อผู้บังคับบัญชาก่อนวันเข้ารับการตรวจเลือก ไม่น้อยกว่า ๔๘ ชั่วโมง ส่วนที่ได้รับหมายเรียกเข้ารับการเตรียมพล ให้รายงานลาต่อผู้บังคับบัญชา ภายใน ๔๘ ชั่วโมง นับแต่เวลารับหมายเรียก
๒. ให้เข้ารับการตรวจเลือก/เข้ารับการเตรียมพล ตามวัน เวลา ในหมายเรียกนั้น โดยไม่ต้องรอรับสั่ง อนุญาต
๓. ให้รายงานตัวกลับเข้าปฏิบัติราชการภายใน ๗ วัน นับแต่พ้นจากการเข้ารับการตรวจเลือก
๔. ได้รับเงินเดือนระหว่างลา

## ลาไปศึกษา ฝึกอบรม ดูงานหรือปฏิบัติการวิจัย

๑. ให้เสนอใบลาต่อผู้บังคับบัญชาตามลำดับจนถึงหัวหน้าส่วนราชการเพื่อพิจารณาอนุญาต
๒. เป็นผู้พ่นกำหนดเวลาทดลองปฏิบัติราชการแล้ว
๓. ให้ได้รับเงินเดือนระหว่างลาไม่เกิน ๔ ปี

## ลาไปปฏิบัติงานในองค์การระหว่างประเทศ

๑. ให้เสนอใบลาต่อผู้บังคับบัญชาตามลำดับจนถึงรัฐมนตรีเจ้าสังกัดเพื่อพิจารณาอนุญาต
๒. ไม่ได้รับเงินเดือนระหว่างลา เว้นแต่ ได้รับเงินเดือน จากองค์การระหว่างประเทศต่ำกว่าเงินเดือนของทางราชการให้สมทบส่วนต่างดังกล่าว
๓. ให้รายงานตัวเข้าปฏิบัติงานภายใน ๑๕ วัน นับแต่วันครบกำหนดเวลา
๔. ให้รายงานผลการปฏิบัติงานให้รัฐมนตรีเจ้าสังกัดทราบภายใน ๓๐ วัน

### ลาติดตามคู่สมรส

๑. ให้เสนอใบลาต่อผู้บังคับบัญชาตามลำดับจนถึงปลัดกระทรวงเพื่อพิจารณาอนุญาต
๒. ลาได้ไม่เกิน ๒ ปี กรณีจำเป็นอาจอนุญาตให้ลาต่อได้อีก ๒ ปี เมื่อรวมไม่เกิน ๔ ปี ถ้าเกิน ๔ ปี ให้ลาออก
๓. ไม่ได้รับเงินเดือนระหว่างลา

### ลาไปช่วยเหลือภริยาที่คลอดบุตร

๑. ให้เสนอใบลาต่อผู้บังคับบัญชาตามลำดับจนถึงผู้มีอำนาจอนุญาต เพื่อพิจารณาอนุญาต ก่อนหรือในวันที่ลาภายใน ๑๐ วัน นับแต่วันที่คลอดบุตร
๒. ลาได้ครั้งหนึ่งติดต่อกันได้ไม่เกิน ๑๕ วัน
๓. ได้รับเงินเดือนระหว่างลา โดยต้องลาภายใน ๓๐ วัน นับแต่ภริยาคลอดบุตร



## ลาไปฟื้นฟูสมรรถภาพด้านอาชีพ

๑. ข้าราชการที่ได้รับอันตรายหรือเจ็บป่วยเพราะเหตุปฏิบัติราชการในหน้าที่หรือถูกประทุษร้าย เพราะเหตุกระทำการตามหน้าที่ตกเป็นผู้ทุพพลภาพหรือพิการ
๒. ให้เสนอใบลาต่อผู้บังคับบัญชาตามลำดับจนถึงผู้มีอำนาจ
๓. ลาได้ครั้งหนึ่งได้ตามระยะเวลาที่กำหนดไว้ในหลักสูตร แต่ไม่เกิน ๑๒ เดือน
๔. หลักสูตรที่ส่วนราชการ หน่วยงานอื่นของรัฐ หรือองค์การกุศลที่ได้รับการรับรองจากหน่วยงานทางราชการเป็นผู้จัด
๕. ได้รับเงินเดือนระหว่างลาที่กำหนดไว้ในหลักสูตร แต่ไม่เกิน ๑๒ เดือน

การลา  
(พนักงานจ้าง)

๑. กฎหมาย ระเบียบที่เกี่ยวข้อง

ประกาศ ก.จ.,ก.ท. และ ก.อบต. เรื่อง มาตรฐานทั่วไปเกี่ยวกับพนักงานจ้าง พ.ศ. ๒๕๔๗  
แก้ไขเพิ่มเติม (ฉบับที่ ๓) พ.ศ. ๒๕๕๗

๒. ประเภทการลามี ๖ ประเภท ได้แก่

๒.๑ ลาป่วย

๒.๒ ลากิจส่วนตัว

๒.๓ ลาพักผ่อน

๒.๔ ลาคลอดบุตร

๒.๕ ลาอุปสมบท หรือลาไปประกอบพิธีฮัจญ์

๒.๖ ลาเข้ารับการตรวจเลือก/เข้ารับการเตรียมพล/เข้ารับการฝึกวิชาการทหาร/เข้ารับการทดลอง เตรียมความพร้อม

## ลาป่วย

### ๑. ลาป่วยกรณีทั่วไป

๑.๑ พนักงานจ้างตามภารกิจ ไม่เกิน ๖๐ วัน

๑.๒ พนักงานจ้างทั่วไป

(๑) ระยะเวลาจ้าง ๑ ปี ไม่เกิน ๑๕ วัน

(๒) ระยะเวลาจ้าง ๙ เดือน มากกว่า ๑ เดือน ไม่เกิน ๘ วัน

(๓) ระยะเวลาจ้าง ๖ เดือน มากกว่า ๙ เดือน ไม่เกิน ๖ วัน

(๔) มากกว่า ๖ เดือน ไม่เกิน ๔ วัน

### ๒. ลาป่วยกรณีประสบอันตรายเพราะเหตุปฏิบัติงานในหน้าที่

#### ๒.๑ พนักงานจ้างตามภารกิจ

(๑) ถ้าลาป่วยครบ ๖๐ วันแล้ว ตามข้อ ๑.๑ แล้วยังไม่หาย แพทย์ลงความเห็นว่ารักษาหายและรับราชการต่อได้ให้นายก อปท. อนุญาตให้ลาตามความเห็นสมควร โดยได้รับค่าตอบแทนอัตราปกติ ถ้าแพทย์ลงความเห็นว่าไม่มีทางรักษาหายก็ให้พิจารณาเลิกจ้าง (๒) ตามข้อ (๑) และตกเป็นผู้ทุพพลภาพ/พิการ หากนายก อปท. พิจารณาแล้วเห็นว่าพนักงานจ้างยังอาจปฏิบัติหน้าที่อื่นที่เหมาะสมได้ และพนักงานจ้างผู้นั้นสมัครใจให้ส่งพนักงานจ้างผู้นั้นไปปฏิบัติหน้าที่ในตำแหน่งอื่น โดยไม่ต้องเลิกจ้าง โดยให้อยู่ในดุลยพินิจของนายก อปท.

#### ๒.๒ พนักงานจ้างทั่วไป

(๑) ถ้าลาป่วยครบตาม ข้อ ๑.๒ แล้วไม่หาย

- แพทย์ลงความเห็นว่ารักษาหายและรับราชการต่อได้ให้ นายก อปท. อนุญาตให้ลาตามความเห็นสมควร โดยได้รับค่าตอบแทนอัตราปกติ แต่ไม่เกิน ๖๐ วัน

- ถ้าแพทย์ลงความเห็นว่าไม่มีทางรักษาหาย ก็ให้พิจารณาเลิกจ้าง

หมายเหตุ การลาป่วยเกิน ๓ วัน ต้องมีใบรับรองแพทย์

## ลากิจส่วนตัว

- พนักงานจ้างตามภารกิจ มีสิทธิลาไม่เกิน ๔๕ วัน
- ยกเว้น ปีแรกที่ได้รับการจ้าง มีสิทธิลาไม่เกิน ๑๕ วัน

หมายเหตุ พนักงานจ้างทั่วไป ไม่มีสิทธิลากิจ

### ลาพักผ่อน

- พนักงานจ้างตามภารกิจ และพนักงานจ้างทั่วไปไม่มีสิทธิลาพักผ่อน
- ไม่เกิน ๑ วันทำการ สำหรับในปีแรก ได้รับการจ้างไม่เกิน ๖ เดือน ไม่มีสิทธิลา เว้นแต่ผู้ที่เคยได้รับการจ้างเป็นพนักงานจ้างมาแล้ว ไม่น้อยกว่า ๖ เดือน และพ้นจากการเป็นพนักงานจ้างไปแล้ว ต่อมาเป็นพนักงานที่ อปท. เดิมอีก

หมายเหตุ การลาพักผ่อนยื่นใบลาล่วงหน้าอย่างน้อย ๓ วัน

## ลาคลอดบุตร

### ๑. พนักงานจ้างตามภารกิจ และพนักงานจ้างทั่วไป

- ลาได้ ๙๐ วัน (นับวันหยุดรวมด้วย)
- ได้รับค่าตอบแทนระหว่างลา ๔๕ วัน
- มีสิทธิได้รับเงินสงเคราะห์การหยุดงานเพื่อการคลอดบุตร จากกองทุนประกันสังคม ทั้งตามกฎหมายว่าด้วยประกันสังคม

หมายเหตุ แก้ไขตามประกาศ ก.กลาง เรื่อง มาตรฐานทั่วไปเกี่ยวกับพนักงานจ้าง (ฉบับที่ ๓)

## ลาอุปสมบท/ประกอบพิธีฮัจย์

### พนักงานจ้างตามภารกิจ

๑. ยังไม่เคยอุปสมบท/ประกอบพิธีฮัจย์ ลาโดยได้รับค่าตอบแทน อัตราปกติไม่เกิน ๑๒๐ วัน
๒. ในปีแรกที่จ้างเข้าปฏิบัติ ลาโดยไม่ได้รับค่าตอบแทน
๓. นายก อปท. เป็นผู้อนุญาตให้ลา

หมายเหตุ พนักงานจ้างทั่วไปไม่มีสิทธิลา

การลาเข้ารับการตรวจเลือก/เข้ารับการเตรียมพล/เข้ารับการฝึกวิชาการทหาร/  
เข้ารับการทดลองเตรียมความพร้อม

๑. การลาเข้ารับการตรวจเลือก พนักงานจ้างทุกประเภทมีสิทธิลา โดยได้รับค่าตอบแทนอัตราปกติ
๒. เข้ารับการเตรียมพล/เข้ารับการฝึกวิชาการทหาร/เข้ารับการทดลองเตรียมความพร้อม  
(พนักงานจ้างตามภารกิจ มีสิทธิลาโดยได้รับค่าตอบแทนอัตราปกติ)



## แผนผังแสดงขั้นตอนการลา

เนื่องจากการลาแต่ละประเภทมีข้อระเบียบหลักเกณฑ์และแบบฟอร์มที่แตกต่างกัน ซึ่งผู้ปฏิบัติจะต้องศึกษาจากข้อระเบียบดังกล่าวข้างต้นให้ชัดเจนและถูกต้องแต่ละขั้นตอนวิธีปฏิบัติต่างๆ ก็จะมีขั้นตอนการปฏิบัติงานที่คล้ายคลึงกัน

ดังนั้นเพื่อแสดงให้เห็นขั้นตอนการปฏิบัติงานเกี่ยวกับการลาที่ชัดเจนในคู่มือเล่มนี้ จึงได้จัดทำแผนผังแสดงขั้นตอนการลาไว้ ๓ ประเภท

๑. การลาป่วย
๒. การลากิจส่วนตัว
๓. การลาพักผ่อน

## แผนผังแสดงขั้นตอน การลาป่วย



## แผนผังแสดงขั้นตอน

### การลากิจส่วนตัว

เขียนใบลา (เสนอก่อนวันลา เมื่อได้รับอนุญาตแล้วจึงจะหยุดราชการได้  
เว้นแต่จำเป็นให้ชี้แจงเหตุผลในใบลาแล้วหยุดราชการไปก่อน)



เจ้าหน้าที่รับใบลา (บุคลากรงานการเจ้าหน้าที่) ตรวจสอบข้อมูลวันลา  
พร้อมบันทึกข้อมูลการลาในทะเบียนคุมวันลา



เสนอใบลาต่อผู้บังคับบัญชาตามลำดับจนถึงผู้มีอำนาจ  
ในการพิจารณาอนุญาตการลา



ผู้มีอำนาจพิจารณาการลา  
(ตามที่เห็นสมควรและตามสิทธิ)



เจ้าหน้าที่รับใบลา (บุคลากรงานการเจ้าหน้าที่)  
แจ้งผลการพิจารณาให้ผู้เขียนใบลาทราบ



เจ้าหน้าที่รับใบลา (บุคลากรงานการเจ้าหน้าที่)  
จัดทำสรุปวันลาประจำปีภายในเดือนตุลาคมของ ปีงบประมาณถัดไป

แผนผังแสดงขั้นตอน  
การพักผ่อน

เขียนใบลา (เสนอก่อนวันลา เมื่อได้รับอนุญาตแล้วจึงจะหยุดราชการได้)



เจ้าหน้าที่รับใบลา (บุคลากรงานการเจ้าหน้าที่) ตรวจสอบข้อมูลวันลา  
พร้อมบันทึกข้อมูลการลาในทะเบียนคุมวันลา



เสนอใบลาต่อผู้บังคับบัญชาตามลำดับจนถึงผู้มีอำนาจ  
ในการพิจารณาอนุญาตการลา



ผู้มีอำนาจพิจารณาการลา  
(ตามที่เห็นสมควรและตามสิทธิ)



เจ้าหน้าที่รับใบลา (บุคลากรงานการเจ้าหน้าที่)  
แจ้งผลการพิจารณาให้ผู้เขียนใบลาทราบ



เจ้าหน้าที่รับใบลา (บุคลากรงานการเจ้าหน้าที่)  
จัดทำสรุปวันลาประจำปีภายในเดือนตุลาคมของปีงบประมาณถัดไป

## ใบลาป่วย ลาคลอดบุตร ลากิจส่วนตัว

เขียนที่สำนักงานเทศบาลตำบลท่าข้าม

วันที่.....เดือน.....พ.ศ. ....

เรื่อง .....

เรียน .....

ข้าพเจ้า.....ตำแหน่ง.....  
สำนัก/กอง.....สังกัด.....

ป่วย  
ขอลา  กิจส่วนตัว เนื่องจาก .....

คลอดบุตร  
ตั้งแต่วันที่.....ถึงวันที่.....

กำหนด.....วัน ข้าพเจ้าได้ลา  ป่วย  กิจส่วนตัว  คลอดบุตร ครั้งสุดท้ายตั้งแต่วันที่.....  
ถึงวันที่.....มีกำหนด.....วัน ในระหว่างจะติดต่อข้าพเจ้าได้ที่.....

ขอแสดงความนับถือ

(ลงชื่อ).....

(.....)

ตำแหน่ง.....

### สถิติการลาในปีงบประมาณ

	ลามาแล้ว (วันทำการ)	ลาครั้งนี้ (วันทำการ)	รวมเป็น (วันทำการ)
ลาป่วย			
ลากิจส่วนตัว			
ลาคลอดบุตร			

(ลงชื่อ).....ผู้ตรวจสอบ

(.....)

ตำแหน่ง.....

วันที่.....

### ความเห็นผู้บังคับบัญชา

๑. ผู้อำนวยการกอง.....

(ลงชื่อ).....

(.....)

ตำแหน่ง.....

วันที่.....

๒. ปลัดเทศบาล.....

(ลงชื่อ).....

(.....)

ตำแหน่ง.....

วันที่.....

คำสั่ง

อนุญาต  ไม่อนุญาต

๓.  กเทศมนตรี.....

(ลงชื่อ).....

(.....)

ตำแหน่ง.....

วันที่.....

## แบบใบลาพักผ่อน

เขียนที่สำนักงานเทศบาลตำบลท่าข้าม

วันที่.....เดือน.....พ.ศ. ....

เรื่อง ขอลาพักผ่อน

เรียน .....

ข้าพเจ้า.....ตำแหน่ง.....

สำนัก/กอง.....สังกัดเทศบาลตำบลท่าข้าม มีวันลาพักผ่อนสะสม.....วันทำการ

มีสิทธิลาพักผ่อนในปีนี้อีก.....วันทำการ รวมเป็น.....วันทำการ

ขอลาพักผ่อน ตั้งแต่วันที่.....เดือน.....พ.ศ. ....ถึงวันที่.....เดือน.....

พ.ศ. ....มีกำหนด.....วัน ในระหว่างลาสามารถติดต่อข้าพเจ้าได้ที่.....

ขอแสดงความนับถือ

(ลงชื่อ).....

(.....)

ตำแหน่ง.....

สถิติการลาในปีงบประมาณ

ลามาแล้ว (วันทำการ)	ลาครั้งนี้ (วันทำการ)	รวมเป็น (วันทำการ)

(ลงชื่อ).....ผู้ตรวจสอบ

(.....)

ตำแหน่ง.....

วันที่.....

ความเห็นผู้บังคับบัญชา

๑. ผู้อำนวยการกอง.....

(ลงชื่อ).....

(.....)

ตำแหน่ง.....

วันที่.....

๒. ปลัดเทศบาล.....

(ลงชื่อ).....

(.....)

ตำแหน่ง.....

วันที่.....

คำสั่ง

อนุญาต

ไม่อนุญาต

๓. นายกเทศมนตรี.....

(ลงชื่อ).....

(.....)

ตำแหน่ง.....

วันที่.....

หมายเหตุ ๑. ใบลาพนักงานเทศบาล / ลูกจ้างประจำ / พนักงานจ้างตามภารกิจ เสนอถึง นายกเทศมนตรี

๒. ใบลาพนักงานจ้างทั่วไป เสนอถึง หัวหน้าสำนักปลัดเทศบาล / ผู้อำนวยการกอง

## ใบลาอุปสมบท

เขียนที่.....

วันที่.....เดือน.....พ.ศ. ....

เรื่อง.....

เรียน.....

ข้าพเจ้า.....ตำแหน่ง.....

สังกัด (สำนัก/กอง/กลุ่ม/จังหวัด).....กรมส่งเสริมการปกครองท้องถิ่น

เกิดวันที่.....เข้ารับราชการเมื่อวันที่.....

ข้าพเจ้า  ไม่เคย  เคยอุปสมบท มีศรัทธาจะอุปสมบทในพระพุทธศาสนา ณ วัด.....

ตั้งอยู่ ณ ตำบล.....อำเภอ.....จังหวัด.....

และจำพรรษาอยู่ ณ วัด.....ตั้งอยู่ ณ ตำบล.....

อำเภอ.....จังหวัด.....

จึงขอลาอุปสมบทมีกำหนด.....วัน ตั้งแต่วันที่.....เดือน.....พ.ศ. ....

ถึงวันที่.....เดือน.....พ.ศ. ....

ขอแสดงความนับถือ

(ลงชื่อ).....

(.....)

ความเห็นผู้บังคับบัญชา

.....  
.....

(ลงชื่อ).....

(.....)

ตำแหน่ง.....

วันที่.....

คำสั่ง

อนุญาต  ไม่อนุญาต

.....  
.....

(ลงชื่อ).....

(.....)

ตำแหน่ง.....

วันที่.....

## ใบขอยกเลิกวันลา

เขียนที่.....

วันที่.....เดือน.....พ.ศ. ....

เรื่อง.....

เรียน.....

ตามที่ข้าพเจ้า.....ตำแหน่ง.....

สังกัด.....

ได้รับอนุญาตให้ลา.....ตั้งแต่วันที่.....

ถึงวันที่.....รวม.....วัน.....นี้

เนื่องจาก (ระบุเหตุผล).....

จึงขอยกเลิกวันลา.....จำนวน.....วัน

ตั้งแต่วันที่.....ถึงวันที่.....

ขอแสดงความนับถือ

(ลงชื่อ).....

(.....)

ความเห็นผู้บังคับบัญชา

.....

.....

(ลงชื่อ).....

(.....)

ตำแหน่ง.....

วันที่.....

คำสั่ง

อนุญาต

ไม่อนุญาต

.....

.....

(ลงชื่อ).....

(.....)

ตำแหน่ง.....

วันที่.....



## แบบหนังสือขอลาออกจากราชการ (กรณียื่นหนังสือขอลาออกล่วงหน้าน้อยกว่า 30 วัน)

เขียนที่ .....

วันที่ ..... เดือน ..... พ.ศ. ....

เรื่อง ขอลาออกจากราชการ

เรียน .....

ด้วยข้าพเจ้า ..... ได้เริ่มรับราชการเมื่อวันที่..... เดือน.....

พ.ศ..... สังกัด..... ปัจจุบันดำรงตำแหน่ง..... ระดับ.....

กอง/ ส่วน / สำนัก..... เทศบาล..... อำเภอ..... จังหวัด.....

ได้รับเงินเดือน..... บาท มีความประสงค์ขอลาออกจากราชการเนื่องจาก .....

จึงเรียนมาเพื่อขอลาออกจากราชการ ตั้งแต่วันที่ ..... เดือน ..... พ.ศ. ....

ขอแสดงความนับถือ

(ลงชื่อ)

(.....)

ตำแหน่ง.....

ความเห็นผู้บังคับบัญชาขั้นต้น

- เห็นควรอนุญาตให้ยื่นหนังสือขอลาออกล่วงหน้าน้อยกว่า 30 วันได้ ตั้งแต่วันที่.....
- เห็นควรอนุญาตให้ลาออกจากราชการได้ ตั้งแต่วันที่.....
- ไม่เห็นควรอนุญาตให้ลาออก เนื่องจาก.....

(ลงชื่อ)

(.....)

ตำแหน่ง.....

ความเห็นผู้บังคับบัญชาขั้นถัดไป

- เห็นควรอนุญาตให้ยื่นหนังสือขอลาออกล่วงหน้าน้อยกว่า 30 วันได้ ตั้งแต่วันที่.....
- เห็นควรอนุญาตให้ลาออกจากราชการได้ ตั้งแต่วันที่.....
- ไม่เห็นควรอนุญาตให้ลาออก เนื่องจาก.....

(ลงชื่อ)

(.....)

ตำแหน่ง.....

คำสั่งผู้มีอำนาจอนุญาตการลาออก

- อนุญาตให้ยื่นหนังสือขอลาออกล่วงหน้าน้อยกว่า 30 วันได้ ตั้งแต่วันที่.....
- อนุญาตให้ลาออกจากราชการได้ ตั้งแต่วันที่.....
- ไม่อนุญาตให้ลาออก เนื่องจาก.....

(ลงชื่อ)

(.....)

ตำแหน่ง.....

วันที่.....

หมายเหตุ : 1. เมื่อได้รับหนังสือขอลาออก ให้นายกเทศมนตรีมีคำสั่ง ภายใน 3 วัน ว่าจะอนุญาตให้ยื่นล่วงหน้าน้อยกว่า 30 วัน ได้หรือไม่

2. นายกเทศมนตรี ต้องมีคำสั่งอนุญาตลาออกให้เสร็จสิ้นก่อนวันขอลาออก